



Hüdropneumaatiliste
akumulaatorite/pulsatsiooni
summutite kasutus-, hooldus-,
ladustamis- ja säilitusjuhend



Hüdropneumaatiliste akumulaatorite/pulsatsioonisummutite kasutus-, hooldus-, ladustamis- ja säilitusjuhend

1. SISSEJUHATUS

Seda toodet võib kasutada (transportida, ladustada, paigaldada, kasutusele võtta, kasutada, remontida või muul viisil kasutada) ainult pärast käesolevate juhiste ja ohutusjuhendi hoolikat lugemist ja mõistmist. Kui käesoleva juhendi keeled ei ole arusaadavad, võtke tõlke saamiseks ühendust Saipiga.



TÄHELEPANU

Selle piktogrammiga tähistatud tekstiosad sisaldavad ohutusjuhiseid. Nende juhiste eiramine võib põhjustada õnnetusi, varakahju ja/või kehavigastusi ning tühistab meie vastutuse ja garantii.

Lugege need juhised enne kasutamist täielikult ja hoolikalt läbi. Kasutamine on lubatud vaid kvalifitseeritud ja kogunud professionaalsetele kasutajatele. Kui teil on kahtlusi või küsimusi, võtke ühendust otse oma volitatud edasimüüja või SAIP-iga:

SAIP S.r.l. Via Lambro, 23/25/27
20073 Opera (MI) Italia

Tel: 02 57 60 39 13
E-post: saip@saip.it

Veebisait: www.saip.it

2. TOOTE TUTVUSTUS, KASUTAMINE, TARNIMINE

Hüdropneumaatilised akumulaatorid koosnevad fikseeritud välisest korpusest, staatilistest tihenditest, mistahes sisemistest liikuvatest osadest (membraan, kott, kolb, lõõts, vedelikupoolne põhjaklapp) ja gaasiventilist lämmastiku eellaadimise tegemiseks. Hüdropneumaatilised akumulaatorid on lämmastikuga laetud surveseadmed, mida kasutatakse hüdro-/vedeliksüsteemides energiaruna, rõhu ja/või mahu kompenseerijatena, pulsatsioonisummutitena või vasaralöövide absorbeerijatena.



TÄHELEPANU

Muid kasutusviise peetakse sobimatuks, kui neid ei ole asjakohaselt hinnatud; võtke võtta ühendust SAIP-iga mistahes küsimuse osas.

Paigaldamist ja hooldust peavad tegema professionaalsed ja kvalifitseeritud kasutajad. Tutvuge alati ka hüdro-süsteemi tootja juhendiga. Sõltuvalt akumulaatori/summuti tüübist võib nendel olla 3 tüüpi gaasisulgureid:



M28 x 1,5



5/8" UNF



1/4" BSP

3. ÜLDISED OHUTUSJUHISED


Pöörake tähelepanu käesolevas dokumendis ja võimalusel ka tootel olevatele sümboolitele. Need viitavad ohule.

	TÄHELEPANU Surve all olev lämmastik ja surve all olev hüdraulikavedelik. Tutvuge alati ka hüdroüsteemi juhendiga.	
	Kõrgete temperatuuride oht. Hüdropneumaatilised akumulaatorid/pulsatsioonisummutid võivad töötamise ajal kuumeneda, pärast süsteemis rõhu vähendamist laske sellel jahtuda	
	Mõelge igal kasutuskorral oma ohutusele. Kandke sobivaid kaitsevahendeid nagu kaitseriideid, -prille, -jalatseid ja -kindaid.	
	Kasutage AINULT KOKKUPRESSITUD LÄMMASTIKKU (soovitatavalt 99,99%), ärge kasutage kunagi muud tüüpi gaase: PLAHVATUSOHT .	
	Lämbumise vältimiseks on ladustamine ja hooldamine lubatud ainult asjakohaselt ventileeritavates kohtades.	
	Kõrgsurve all väljuvad vedelikud võivad tungida läbi naha ning põhjustada tõsiseid vigastusi ja nakkusohtu. Vigastuse korral pöörduge viivitamatult arsti poole!	
	Plahvatus- või tulekahjuohtu vältimiseks ärge jätke seadet kokkupuutesse otseste ega kaudsete soojusallikatega.	
	Ärge ületage kunagi seadmele märgitud maksimaalset töö rõhku. Paigaldage turvasüsteem, mis kaitseb akumulaatorit/summutit soovimatu ülerõhu eest.	
	TÄHELEPANU Akumulaatori/pulsatsioonisummuti käsitlemine peab toimuma sobiva tösteseadmega..	

4. OHUTUSJUHISED

Sisetransport, käsitlemine ja ladustamine

Käsitseta ettevaatlikult. Vajadusel kasutage sobivaid tösteseadmeid.

	Pöörake tähelepanu gaasiventilile. ÄRGE KUNAGI kasutage seda akumulaatori/summuti töstmiseks.
---	---

Lahtipakkimine

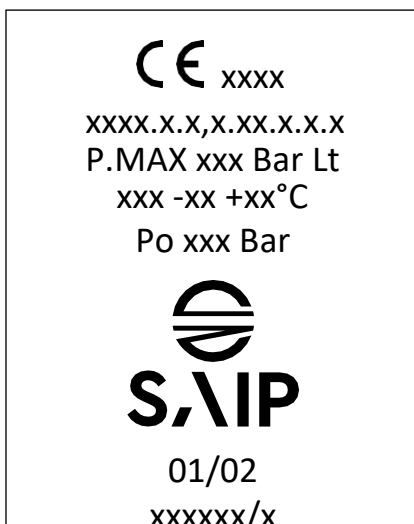
Käsitseta ettevaatlikult. Enne kasutamist veenduge alati, et puuduvad kahjustatud komponendid.

	ÄRGE paigaldage ega kasutage kahjustatud komponente.
---	---

Sildistamine ja märgistamine

Kontrollige akumulaatori/summuti sildistust ja märgistust. Akumulaatori/summuti paigaldamisel jätke sildid ja märgistus nähtavale. Märgistus näitab maksimaalseid lubatud kasutuspiire.

Allpool on näide märgistamise kohta.



Selgitus

CE XXXX	Sihtriigis kohaldatavad eeskirjad
XXXX.X.X,X.XX.X.X.X	Kombinatsiooni tüüp
P.MAX	Maksimaalne rõhk
Lt	Kombinatsiooni võimsus
-xx +xx°C	Töötemperatuuri vahemik
P0	Eellaadimisrõhk
	Kaubamärk SAIP
01	Tootmiskuu
02	Tootmisaasta
XXXXXX/X	Seerianumber



ÄRGE paigaldage ega kasutage akumulaatorit/summutit väljaspool akumulaatoril näidatud maksimumpiire.

Paigaldus

Akumulaatori asend peaks eelistatavalt olema vertikaalne (gaasiklapiga üleval), kuna horisontaalne paigaldus võib lühendada akumulaatorite eluiga. Paigaldamise korral maavärinate piirkonda tuleb kontrollida akumulaatori õiget kinnitust ja stabiliseeritust.

Kontrollige ka järgmist:

- sildil on selgelt näidatud eellaadimise väärtus.
- eellaadimisseadme kasutamiseks tuleb vabaks jätta vähemalt 25 cm.
- Vajadusel tuleks õigeks ja ohutuks kinnitamiseks alati kasutada SAIP-i kraesid ja riuleid.



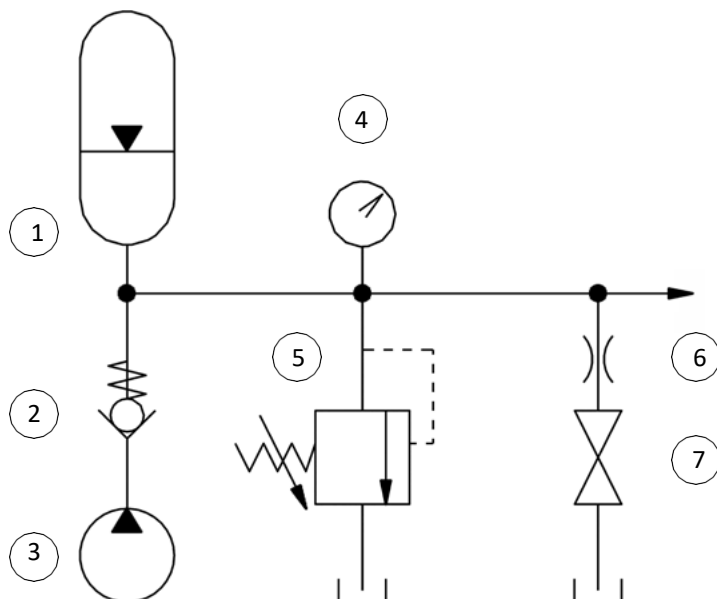
Paigaldamisel on rangelt keelatud teha konstruktsioonilisi muudatusi nagu keevitamist, treimist või muud taolist. **PLAHVATUSOHT.**



ÄRGE KUNAGI paigaldage seadet vertikaalasendisse nii, et gaasiventil jääb allapoole (välja arvatud membraani ja kolviga versioonid).

Hüdraulikaskeemi näide

1. Akumulaator
2. Tagasilöögiklapp.
3. Pump.
4. Manomeeter.
5. Veenduge, et on paigaldatud rõhualandusklapp otseses ühenduses akumulaatori/summutiga.
6. Ava voolu piiramiseks akumulaatori/summuti tühjendamisel.
7. Sulgventiil süsteemirõhu vähendamiseks.



ÄRGE KUNAGI paigaldage akumulaatorit/summutit ilma lämmastiku laadimisrõhku kontrollimata.
ÄRGE KUNAGI paigaldage akumulaatorit/summutit ilma hüdraulilise rõhu tühjendamise võimaluseta.



ÄRGE KUNAGI ületage akumulaatorile/summutile märgitud maksimaalset töö rõhku. Kaitseklapp peab olema kalibreeritud ja see peab sekkuma rõhul, mis on madalam kui akumulaatori nimirõhk.



Süsteemi käivitamis-, kasutus- ja hooldusjuhend

Kontrollige süsteemi hoolikalt.

Veenduge, et akumulaatori mudel sobiks selle paigaldusalaga (nt plahvatusohtlikuks liigitatud alad). Veenduge, et akumulaator/summuti oleks eellaetud.

Veenduge, et protsessivedelik sobiks kokku akumulaatori ehitusmaterjalidega.

Tehke järgnevalt süsteemi käivitamine.

Seejärel tõstke süsteemirõhku, suurendades aeglaselt hüdraulilist rõhku; kontrollige, et puuduksid lekkesid ja vajadusel laske õhk välja.

Viige süsteem aeglaselt soovitud rõhuni. Kontrollige gaasi eellaadimisrõhku ühe kuu pärast ja seejärel perioodiliselt iga kuue kuu järel.





	Kõrgete temperatuuride oht. Hüdropneumaatilised akumulaatorid võivad töötamise ajal üle kuumeneda. Kui temperatuur ületab 20°C, arvestage termilist ekskursiooni eellaadimisfaasis.	
	ÄRGE KUNAGI ületage akumulaatorile/summutile trükitud maksimaalseid rõhu- ja temperatuuriväärtusi. Kaitseklapi seadistus peab olema näidatud maksimaalsest rõhust madalam.	
	Kasutage AINULT KOKKUPRESSITUD LÄMMASTIKKU (soovitavalt 99,99%), ärge kasutage kunagi muud tüüpi gaase: PLAHVATUSOHT .	
	Kõrgsurve all väljuvad vedelikud võivad tungida läbi naha ning põhjustada tõsisid vigastusi ja nakkusohtu. Vigastuse korral pöörduge viivitamatult arsti poole!	
	Eellaadimisrõhk peab olema kõige rohkem 9/10 minimaalsest töö rõhust ja vähemalt 1/4 maksimaalsest töö rõhust.	
	Kaitske seadet välise tule eest, kasutades selleks sobivaid kustutussüsteeme ja kaitset maksimaalse rõhu ületamise eest.	

Lõplik kasutusest kõrvaldamine

Enne mistahes komponendi lahtiühendamist lugege alati kogu hüdrostsüsteemi kasutusjuhendit.

Väljutage hüdrostsüsteemist rõhk täielikult.

Kasutades asjakohast eellaadimisseadet, väljutage lämmastik täielikult. Keerake akumulaator/summuti ettevaatlikult süsteemi küljest lahti

	Enne akumulaatori/pulsatsioonisummuti eemaldamist veenduge, et hüdrostsüsteem oleks täielikult rõhu alt väljas.	
	Hüdropneumaatiline akumulaator/pulsatsioonisummuti võib kasutamise ajal üle kuumeneda. Enne süsteemist eemaldamist laske sellel jahtuda.	

Remont

Üksikasjalike remondijuhiste saamiseks võtke ühendust oma edasimüüja või SAIP-i tehnilise teenindusega e-postiga saip@saip.it

Utiliseerimisjuhised

Kasutatud komponentide ja vedelike kõrvaldamisel tuleb järgida rangelt kohalikke eeskirju.

Komponentide peamised kõrvaldamiseks mõeldud materjalid:

- Akumulaatori korpus: süsinikeras / roostevaba teras / dupleks / superdupleks / supersulamid / PVC / polüpropüleen
- Membraan/kott: kumm/plastmass
- Muud komponendid: vaadake toote joonist või tehnilist andmelehte, kuhu on märgitud üksikute komponentide ja tarvikute materjalid

5. VASTAVUS DEKLARATSIOON

Käesolev toode vastab direktiivi 2014/68/EL (surveseadmete direktiivi) või sihtriigi eridirektiivide olulistele nõuetele ja muudele asjakohastele sätetele.



Salvestage selle juhendi ja akumulaatori/summuti vastavusdeklaratsiooni koopia. See peab olema konsulteerimiseks kättesaadav 10 aasta jooksul pärast tarnet..

6. VÄLJAPAKKIMINE JA LADUSTAMINE

Allpool on toodud tegevused meie toodete ladustamiseks:

- Tõstke akumulaatorit ettevaatlikult ning kasutage sobivaid ja sertifitseeritud tõsteseadmeid, veendudes, et akumulaator oleks enne tõstmist tasakaalus.
- Pakendist eemaldatud akumulaatorid tuleb paigaldada otse süsteemile või paigutada kaetud lattu.



TÄHELEPANU

Akumulaatori/summuti käsitlemine peab toimuma sobivate tõsteseadmetega..



7. LISAD

Lisa I

Eellaadimise ja kontrollimise juhised:

Hüdropneumaatilised akumulaatorid/pulsatsioonisummutid:

- seadmega DP 100 (gaasiventiilile M28 x 1,5 kuni 350 baari)
- seadmega DP 200 (gaasiventiilile UNF 5/8" kuni 350 baari)
- seadmega DP 300 (gaasiventiilile BSP 1/4" kuni 690 baari)



Lisa I.pdf





Hüdropneumaatiliste akumulaatorite/pulsatsioonisummutite kasutus-,
hooldus-, ladustamis- ja säilitusjuhend
Vers. 2 jaanuar 2025

saip.it

SAIP S.r.l.
Società Accumulatori
Idropneumatici

Via Lambro 23/25/27
20073 Opera (MI) Italia
P.Iva 10218550159